



PRVE MERITVE IN PREGLED MKČN

Ustreznost delovanja se preverja v obdobju 3–9 mesecev po zagonu MKČN s prvimi meritvami, ki jih lastnik objekta naroči pri akreditiranem laboratoriju.

Če so prve meritve ustrezne (kemijska potreba po kisiku (KPK) na iztoku mora biti pod 200 mg/L), jih uporabnik pošlje komunalnemu podjetju, na podlagi česar se zniža okoljska dajatev za obremenjevanja okolja za 90 %.

SOFINANCIRANJE MKČN

V občinah Krško, Brežice, Sevnica, Kostanjevica na Krki in Bistrica ob Sotli je vsako leto objavljen razpis za sofinanciranje nakupa in vgradnje MKČN. V Radečah bo sofinanciranje zagotovljeno po sprejetju novelirane državne zakonodaje na tem področju. Več informacij najdete na spletnih straneh občin (v rubriki javni razpisi) ali v svetovalni pisarni.

SVETOVALNA PISARNA VARUJVODO

Svetovallec: **Aleš Levičar**
Telefon: **07 48 17 233**
E-pošta: svetovalec@varujvodo.si
Spletna stran: www.varujvodo.si

LOKACIJE

Krško:
Kostak, d. d., Leskovška cesta 2 a, stavba komunalne

Brežice:
prostori CRP, d. o. o., Finžgarjeva ulica 1

Sevnica:
Občina Sevnica, Glavni trg 19 a, stavba krajevne skupnosti

Radeče:
Občina Radeče, Ulica Milana Majcna 1, sejna soba

Kostanjevica na Krki:
Občina Kostanjevica na Krki, Ljubljanska cesta 7

Bistrica ob Sotli:
Občina Bistrica ob Sotli, Bistrica ob Sotli 17, sejna soba

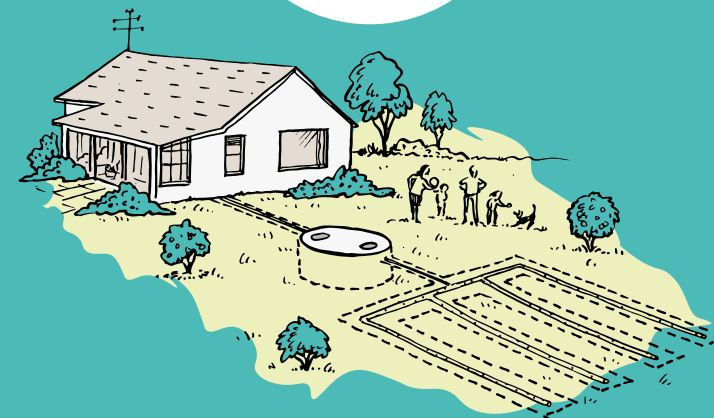
URNIK

Mesečni urnik je objavljen na spletnih straneh občin in na www.varujvodo.si.

Za vsebino je odgovorno podjetje Kostak, d. d., organ upravljanja, določen za izvajanje programa Razvoj podeželja RS za obdobje 2014–2020, je Ministrstvo za kmetijstvo, gozdarstvo in prehrano.

UČINKOVITO ČIŠČENJE ODPADNIH VODA ZA OHRANJANJE VODNIH VIROV

“VARUJVODO“



MALE KOMUNALNE ČISTILNE NAPRAVE ZA GOSPODINJSTVA

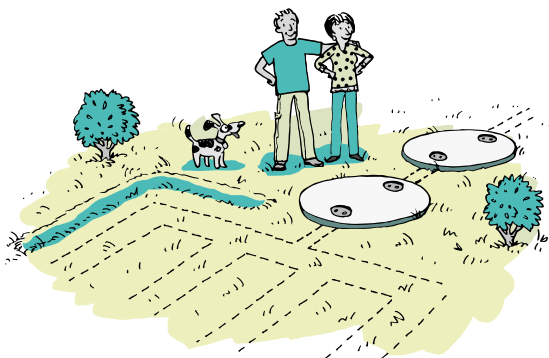


Evropski kmetijski sklad za razvoj podeželja: Evropa investira v podeželje

Projekt je sofinanciran iz Evropskega kmetijskega sklada za razvoj podeželja: Evropa investira v podeželje.

KAJ JE MALA KOMUNALNA ČISTILNA NAPRAVA (MKČN)?

To je čistilna naprava za čiščenje komunalne odpadne vode, ki nastaja v gospodinjstvu (pranje, umivanje, splakovanje sanitarij itd.). Do sedaj je bila praksa, da se je komunalna odpadna voda odvajala v okolje prek pretočnih greznic. Takšen način, brez ustreznega čiščenja odpadne vode pred izpustom v okolje, zakonsko ni več ustrezen. MKČN pravimo tudi biološka čistilna naprava, saj čiščenje v njej poteka s pomočjo mikroorganizmov, procesi čiščenja voda pa so v njej podobni kot v naravi, le da potekajo bistveno hitreje in bolj selektivno.



ROKI ZA VGRADNJO MKČN

- Za objekte, ki nimajo urejenega odvajanja in čiščenja komunalne odpadne vode, kot je bilo predpisano v času gradnje objekta, je rok do 31. 12. 2021.
- Za objekte, ki imajo čiščenje odpadne vode urejeno s pretočno greznico (oziroma v skladu s predpisi v času gradnje objekta), je rok ob prvi rekonstrukciji objekta (ko je potrebno gradbeno dovoljenje).
- Za predvidene objekte je rok ob izgradnji objekta.

PE (populacijski ekvivalent) je enota za onesnaženje, ki ga dnevno povzroči ena oseba.

KAKŠNO ČISTILNO NAPRAVO IZBRATI?

Na trgu obstajajo različni tipi MKČN in tehnologije čiščenja, zato je pred nakupom smiselno dobro raziskati ponudbo na trgu in pregledati priporočila že vgrajenih MKČN. Pomembno je, da se izbere pravilna velikost MKČN (število PE). Več informacij glede izbire ustrezne MKČN je na voljo v svetovalni pisarni.

VZDRŽEVANJE IN UPRAVLJANJE MKČN

MKČN ni del javne infrastrukture, temveč je v lasti lastnika objekta, iz katerega se odpadna voda odvaja. Lastnik objekta jo je dolžan upravljati in ustrezno vzdrževati.

Lastnik mora:

- izvajalcu javne službe omogočiti prevzem in odvoz blata ter pregled MKČN,
- hraniti izjavo o lastnostih, vodno soglasje, navodila proizvajalca, poročilo o prvih meritvah in podatke o ravnanju z blatom ter voditi obratovalni dnevnik,
- nadzorovati delovanje vgrajene opreme in izvajati redne servise,
- v primeru sklenjene pogodbe med lastnikom in izvajalcem javne službe dosledno upoštevati pogodbeno obveznosti.

Najočitnejši znak, da MKČN ne deluje ustrezno, je največkrat močan smrad. Za učinkovito delovanje je zelo pomembno, kaj uporabniki spuščajo v straniščno školjko in druge odtoke ter kakšna čistilna sredstva uporabljajo.

KAJ NE SPADA V MKČN:

- lugi, agresivna pralna sredstva, belila, varikina, druga čistila na osnovi klora,
- vlažilni robčki (pogosto so glavni razlog za zamašitev cevi v čistilni napravi),
- palčke za ušesa,
- damski vložki, tamponi, kondomi,
- jedilno in drugo olje,
- ostanki hrane,
- različni odpadki,
- zdravila (pogosto povzročajo motnje v delovanju MKČN, saj negativno vplivajo na mikroorganizme),
- deževnica in voda iz drenaž,
- večje količine alkohola in kisa,
- pesek za mačja stranišča,
- kava, kavni filtri in čajne vrečke,
- škropiva, kemikalije, barve, laki.



Priporočila:

- največ do dve prani perila na dan,
- uporaba iste vrste pralnih sredstev, če je le mogoče tekočih, saj se ta lažje raztopijo,
- uporaba naravnih razgradljivih pralnih sredstev in naravnih čistil, kot sta soda bikarbona in kis, v zmernih količinah.